



Filter Systems

Betriebsanleitung

MG75 / MG95

Filtersysteme

FOR A BETTER WORKBENCH ENVIRONMENT



TBK

TECHNISCHES BÜRO KULLIK GMBH

Mettgenberg 3
58540 Meinerzhagen
Tel: +49. 2357. 90 95 - 0
Fax: +49. 2357. 90 95 95
Mail: info@kullik.com
Web: www.kullik.com



Filter Systems

FILTRONIC AB

Hissgatan 2, Box 2284, 531 02 LIDKÖPING
Tel: +46 510 208 10, Fax: +46 510 201 40
e-mail: office@filtronic.se
www.filtronic.se

Version 2
2009.04.28



Inhaltsverzeichnis

1.	Einleitung	2
2.	Inhalt	2-3
3.	Sicherheitshinweise	4
4.	Inbetriebnahme	4
5.	Problembewältigung	5
6.	Pflege und Wartung	6-7
7.	Technische Daten	8
8.	Artikel Nummer	9
9.	Zubehör	10
10.	Garantie	11

1. Einleitung

MG75 und MG 95 sind mobile Filtersysteme zur Absaugung und Filterung von Partikeln und Gasen. Beide Systeme werden zur Filterung von Prozessluft aus Löt-, Klebe-, Reinigungs- und Druckprozessen eingesetzt.

2. Lieferumfang

1. Schlauchanschluss
2. Filterbox
3. Frontplatte
4. Netzanschluss mit Sicherung und Hauptschalter



Anschlussdetails MG75:

- A. Anschluss Stutzen für Schlauch mit Schnellverbinder x 1
- B. Anschluss- Schlauch x 1
- C. Netzkabel
- D. Fernbedienung



10. Garantie

Allgemeine Bedingungen laut Orgalime S. 2000

Filtronic garantiert:

Filtronic vergibt eine Garantie von zwei Jahren für das Filtergerät betreffend Herstellungsfehlern, Verbrauchsmaterial ausgeschlossen. Die Garantiezeit tritt mit Rechnungsdatum in Kraft.

Verwenden Sie ausschließlich original Filtronic AB Verbrauchsmaterial und Ersatzteile, um eine zuverlässige Leistung des Gerätes zu gewährleisten und um die Garantie aufrecht zu erhalten.

Reparaturen müssen von, durch Filtronic ausgebildetes Personal erfolgen!

Diese Informationen sind nicht bindend und befreien den Anwender nicht von seiner Verantwortung das Gerät und Produkte vor der Anwendung zu kontrollieren.

Filtronic sichert sich das Recht technische Änderungen im Rahmen von Produktweiterentwicklungen einzuführen.

Setzen Sie sich immer mit Ihrem Lieferanten in Verbindung bevor Sie ein defektes Gerät einschicken. Legen Sie bitte die Rechnung vor, wenn Sie ein defektes Gerät einreichen.

9. Zubehör



PF-1200
Vorfilter



950-3202-ESD
Mobile Einheit für MG75 und MG95
inkl. Konsole für Absaugarm
(Gerät und Arm sind nicht
Bestandteil)



3046
Flexibler Absaugarm mit Kugelgelenk



700-3058
Fernbedienung (Batterie) IR

Anschlussdetails MG95:

- A. Anschluss Stutzen für Schlauch mit Schnellverbinder x 2
- B. Anschluss- Schlauch x 2
- C. Netzkabel
- D. Fernbedienung
- E. Verschlusskappe



Bedienfeld:

5. Taste: "Leistung minus"
6. LED Anzeig niedriger Luftdurchsatz
7. LED Anzeig Filterstandzeit
8. LED Anzeig Betrieb
9. Taste: "Leistung plus"
10. Intake for remote control



Fernbedienung:

11. Taste:Start /Stop
12. Taste: Filterüberwachung
13. Taste: Leistung plus
14. Taste: Leistung minus



3. Sicherheitshinweise

Das Filtergerät darf nicht Temperaturen über 50°C, Feuer, oder kondensierten Lösemitteln ausgesetzt werden.

Schalten Sie das Gerät bitte immer aus, bevor Sie den Filter wechseln!

4. Inbetriebnahme

Die optimale Gasfilterung wird wie folgt erreicht:

- Temperatur der Prozessluft im Gasfilter < 38 °C
- Relative Feuchtigkeit < 60 %
- Gas Moleküle > 30 g / mol (Filterergebnis verbessert sich bei größeren Molekülen)
- Siedegrad von Gasmolekülen > 0 °C



Achtung! Bei Inbetriebnahme nach Transport kann Staub aus dem Filter austreten, nehmen Sie das Gerät erstmals in einer geeigneten Umgebung in Betrieb.

Verbinden Sie Absaugarm und Netzkabel. Verbinden Sie die Fernbedienung (10). Schalten Sie das Gerät ein (4) und anschließend die Fernbedienung (11).

Bei Auslieferung, ist das Filterüberwachungssystem auf einen Mittelwert für die Belastung des Filters vorprogrammiert (Stufe 3), wenn Sie diese Einstellung ändern möchten um diese der voraussichtlichen Filterbelastung anzupassen, können Sie mit der Taste (12), folgende Stufen einstellen.

Anzeige Stufe	Betriebsstunden	Anwendungsbeispiel
1.	500	Starker Rauch, Klebearbeiten
2.	1000	Lötarbeiten / Fertigung
3.	1500	Reparaturarbeiten, Grundeinstellung
4.	2000	Stark verschmutzter Rauch *
5.	2500	Lötarbeiten, Fertigung *
6.	3000	Reparaturarbeiten *

* Bei Einsatz von Vorfilter. PF-1200

8. Artikel Nummer

Filter System MG75	750-1000-ESD
Micro/Gas filter	750-2000-ESD
Micro/Gas filter, Reinraum	750-2002-ESD
Micro/Gas filter, für Lösungsmittel wie MEK	750-2003-ESD
Micro/Gas filter, Epoxy	750-2005-ESD
Micro/Gas filter, ammonium	750-2006-ESD
Micro/Gas filter, Kohlendioxid	750-2007-ESD
Filter System MG95	950-1000-ESD
Mikro/Gas filter	950-2000-ESD
Mikro/Gas filter, Reinraum	950-2002-ESD
Mikro/Gas filter, für Lösungsmittel wie MEK	950-2003-ESD
Mikro/Gas filter, Epoxy	950-2005-ESD
Mikro/Gas filter, Ammonia	950-2006-ESD
Mikro/Gas filter, Kohlendioxid	950-2007-ESD
Vorfilter	PF-1200
Schnellverbinder Stutzen L=1000 mm	700-3040-ESD
Schnellverbinder Stutzen L=2000 mm	700-3041-ESD
Mobile Einheit mit Konsole für Absaugarm	950-3202-ESD
Fernbedienung mit Kabel	700-3057
Fernbedienung (Batterie) IR	700-3058

7. Technische Daten MG75 / MG95

Breit x Hoch x Tief	460 x 621 x 227 mm
Gewicht	MG75 -15 kg
Gewicht	MG95 -18 kg
Geräuschpegel bei 1 m Abstand	38 - 49 dB(A), abhängig von Lüfterleistung
Betriebsspannung	100/240V, 50/60Hz
Leistung	100 watt
Glasröhrchen Sicherung	2 x 6,3 AT, 250 V
Maximale Absaugleistung	MG75 - 70 m ³ /h MG95 - 100 m ³ /h
Micro Filter Abscheidegrad, MPPS %	>99,95 %
Gasfilter Abscheidegrad	>95 %
Filterüberwachungssystem	Ja
Garantie (excl. Filter)	2 Jahre
ESD geprüft SP Dno	230-05-0189
CE guidelines	73/23, 89/336, 89/392, 91/368, 92/31, 93/44, 93/68
RoHS	Yes, from 01.07.2006

5. Problembewältigung



Verändern oder modifizieren Sie das Filtergerät nicht. Reparaturen müssen von ausgebildetem Personal vorgenommen werden.

Wenn Ihr Filtergerät plötzlich nicht mehr funktioniert, kontrollieren Sie die folgenden Punkte:

- Ist das Gerät richtig an das Netz angeschlossen?
- Ist die Sicherung intakt?

Wenn das gelbe LED Licht blinkt (7):
Die empfohlene Filterstandzeit ist überschritten!

Weitere Informationen unter: "Wechsel der Filterbox" unter Überschrift 6 "Wartung und Service".

Wenn das rote LED Licht (6) blinkt und Sie hören den Alarm: Unzureichende Absaugleistung!

Setzen Sie den Alarm zurück, indem Sie den + Druckknopf (9) drücken. Schalten Sie das Filtergerät aus. Kontrollieren Sie, dass weder Düse noch der Absaugschlauch bedeckt sind, noch der Schlauch verstopft ist. Reinigen Sie beides falls nötig. Sollte nach erneutem Anschalten der Alarm wieder auftreten, müssen Sie die Filterbox wechseln. Weitere Informationen unter: "Wechsel der Filterbox" unter Überschrift 6 "Wartung und Service".

Wenn Sie den Alarm ignorieren, schaltet sich das Filtergerät nach 5 Minuten automatisch ab um Überhitzung zu vermeiden.

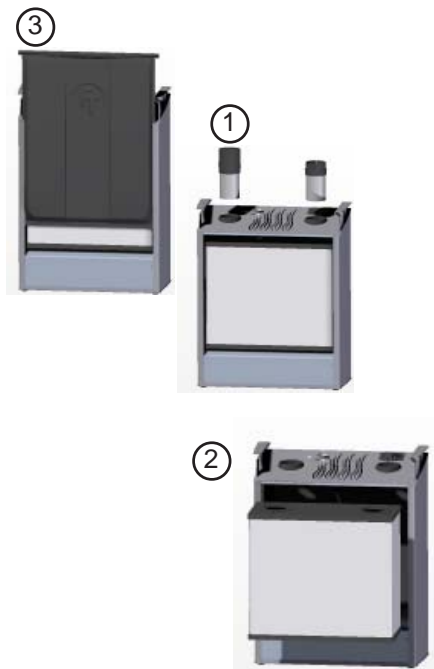
Achtung! Der Alarm ist an die Funktion des Partikelfilters gebunden. Wenn der Gasfilter vor dem Partikelfilter gesättigt sein sollte, merken Sie dies, sobald Gerüche wieder wahrnehmbar werden, dann ist es Zeit den Filter zu wechseln.

Die Filterbox sollte mindestens einmal im Jahr gewechselt werden, um die Filterzuverlässigkeit für Gase und Dämpfe zu garantieren.

6. Wartung und Service

Filterwechsel:

1. Schalten Sie das Gerät ab (4).
2. Ziehen Sie die Frontplatte des Gerätes (3) gerade nach oben ab. Entfernen Sie die Frontplatte.
3. Ziehen Sie die Anschlussstücke für die Schläuche gerade nach oben aus dem Gerät (1).
4. Entnehmen Sie die Filterbox (2).
5. Achtung! Markieren Sie den Filter mit dem Datum des Filterwechsels.
6. Setzen Sie einen neuen Filter ein und drücken Sie die Anschluss-Stutzen herunter, bis der Text verschwindet.
7. Setzen Sie den Frontdeckel wieder ein.



Um eine optimale Leistung zu gewährleisten, reinigen Sie regelmäßig Düse, Absaugarm und Verbindungsschlauch.

Wenn ein neuer Filter eingesetzt wird oder der Filter entfernt und wieder eingesetzt wird, muss das Filter Überwachungssystem auf 0 gesetzt werden: dies kann wie beschrieben erfolgen:

Über das Bedienfeld:

1. Schalten Sie das Gerät ab(4).
2. Schalten Sie das Gerät wieder ein und halten Sie gleichzeitig die Tasten (5) + (9) gedrückt. Ein akkustisches Signal ist zu hören und die LED Anzeige erlischt.
3. Halten Sie die Tasten nicht weiter gedrückt, warten Sie 5 Sekunden und schalten Sie das Gerät dann aus.
4. Warten Sie erneut 5 Sekunden schalten Sie das Gerät wieder ein und wählen Sie die gewünschte Stufe.



Über das Fernbedienungs:

1. Schalten Sie das Gerät am Geräte Hauptschalter aus (4).
2. Schalten Sie das Gerät am Hauptschalter ein (4) und halten gleichzeitig die Tasten (13) und (14) auf der Fernbedienung gedrückt. Ein akkustisches Signal ist zu hören und die LED Anzeige erlischt.
3. Halten Sie die Tasten nicht weiter gedrückt, warten Sie 5 Sekunden und schalten das Gerät dann wieder aus (4).
4. Warten Sie erneut 5 Sekunden, schalten Sie das Gerät am Hauptschalter (4) wieder ein und wählen Sie die gewünschte Stufe.

